

Headquarters of CARPO

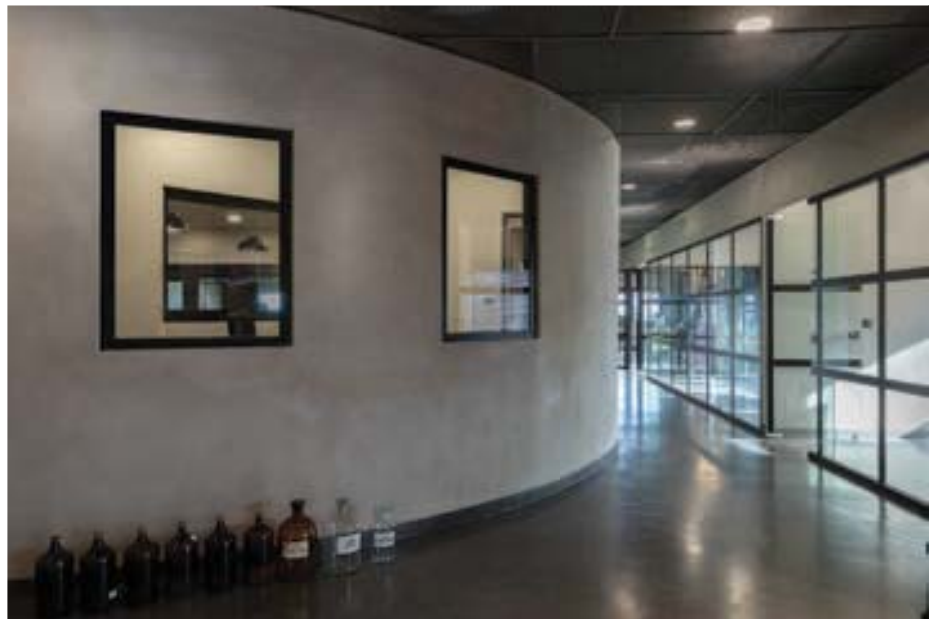
Πρόκειται για τα κεντρικά γραφεία της εταιρείας CARPO που έχει αντικείμενο χονδρική και λιανική πώληση ξηρών καρπών-καφέ-σοκολάτας-αποξηραμένων φρούτων, με καταστήματα στην Ελλάδα και το εξωτερικό.

It is about the central offices of the CARPO company, that is active on wholesale and retail sale of nuts, coffee, chocolate, dried fruits with stores in Greece and abroad.

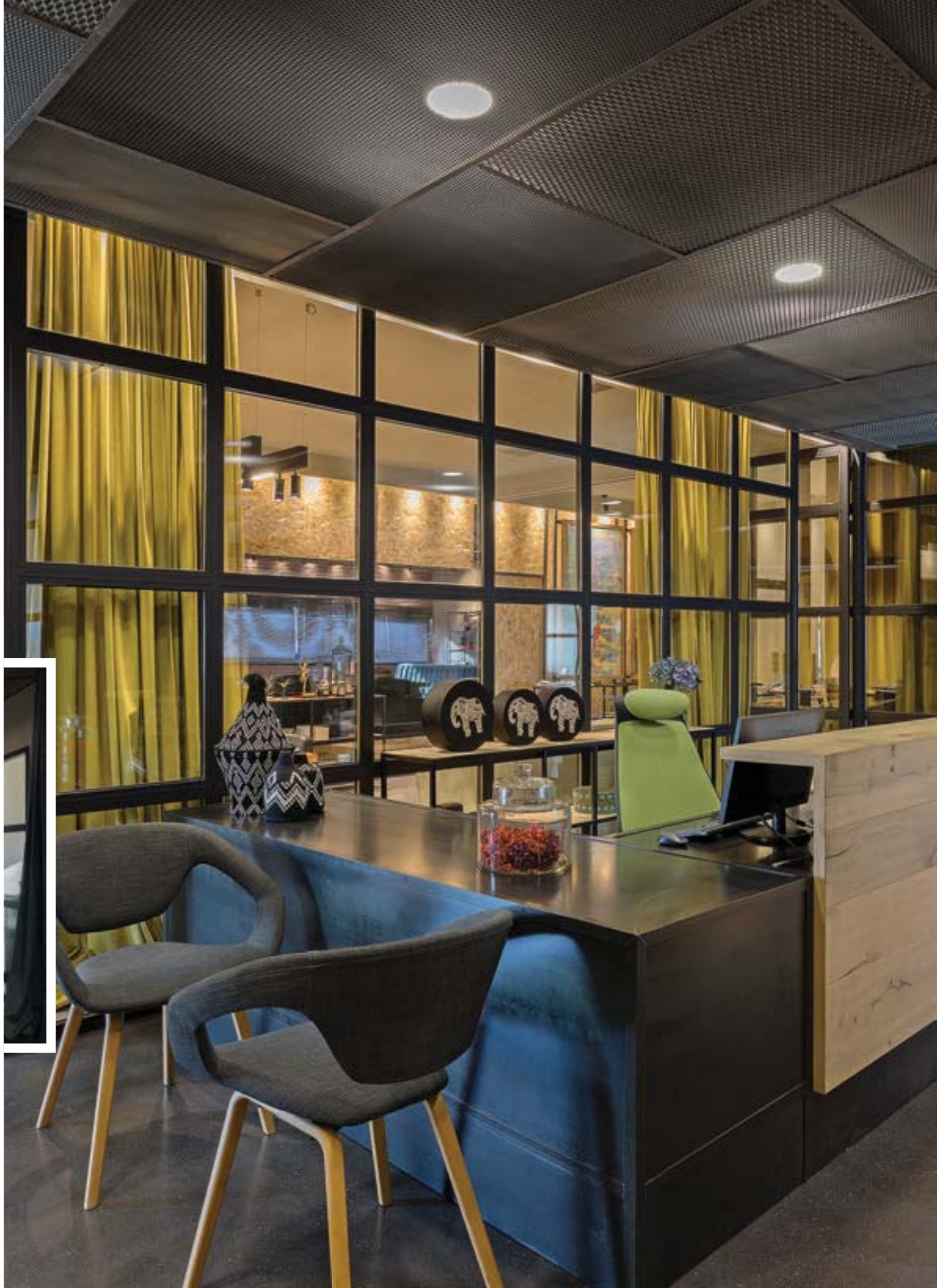
Το κτιριολογικό πρόγραμμα των κεντρικών γραφείων της εταιρείας CARPO προέβλεπε:

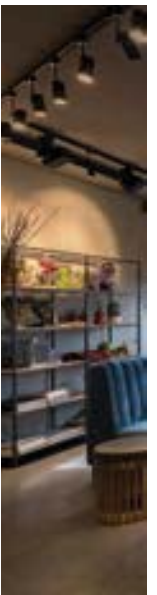
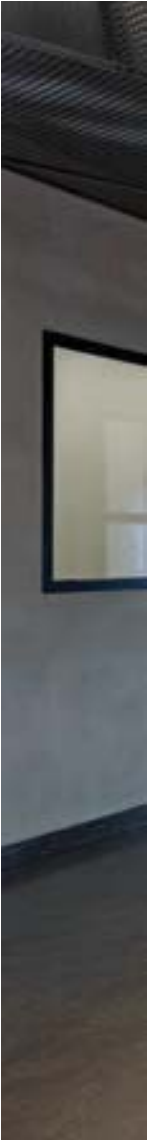
1. Αλλαγές στην κύρια όψη του κτηρίου ώστε να δημιουργηθεί η ταυτότητα της εταιρείας με ελάχιστες επεμβάσεις.
2. Κατασκευή ανεγκυστήρα επισκεπτών από το ισόγειο μέχρι τον τελευταίο όροφο.
3. Αναδιάταξη και δημιουργία νέας κεντρικής εισόδου για επισκέπτες.

Τα γραφεία χωροθετούνται στον τελευταίο όροφο επιφάνειας 545.00 τ.μ. κτηρίου τριών επιπέδων. Η συνθετική λογική των καταστημάτων και η ποικιλία των υλικών που έχουν, έχει μεταφερθεί και στους γραφειακούς χώρους. Ο συνδυασμός κλειστών γραφείων και μεγάλων ελεύθερων χώρων συνεύρεσης εργαζομένων και επισκεπτών ήταν από την αρχή στόχος της σύνθεσης, παράλληλα με τη δυνατότητα δημιουργίας διαφορετικών χώρων εργασίας και συνάθροισης με το άνοιγμα – κλείσιμο κουρτινών στους κοινόχρηστους χώρους. Έγινε χρήση φυσικών και φιλικών υλικών: εμφανές τούβλο και τσιμεντοκονίες στους τοίχους, ξύλο τύπου OSB και μαύρο μέταλλο στις επενδύσεις, μωσαϊκά στα δάπεδα και μεταλλικά αναρτημένα πλέγματα στις οροφές.



Τα έπιπλα, ο φωτισμός, και οι διαχωριστικές κουρτίνες, δίνουν επιπλέον χρώμα και χαλαρότητα στον χώρο. Αντικείμενα που πωλούνται στα καταστήματα τοποθετημένα σε ραφιέρες λειτουργούν συμπληρωματικά και ενισχύουν την ταυτότητα των χώρων.







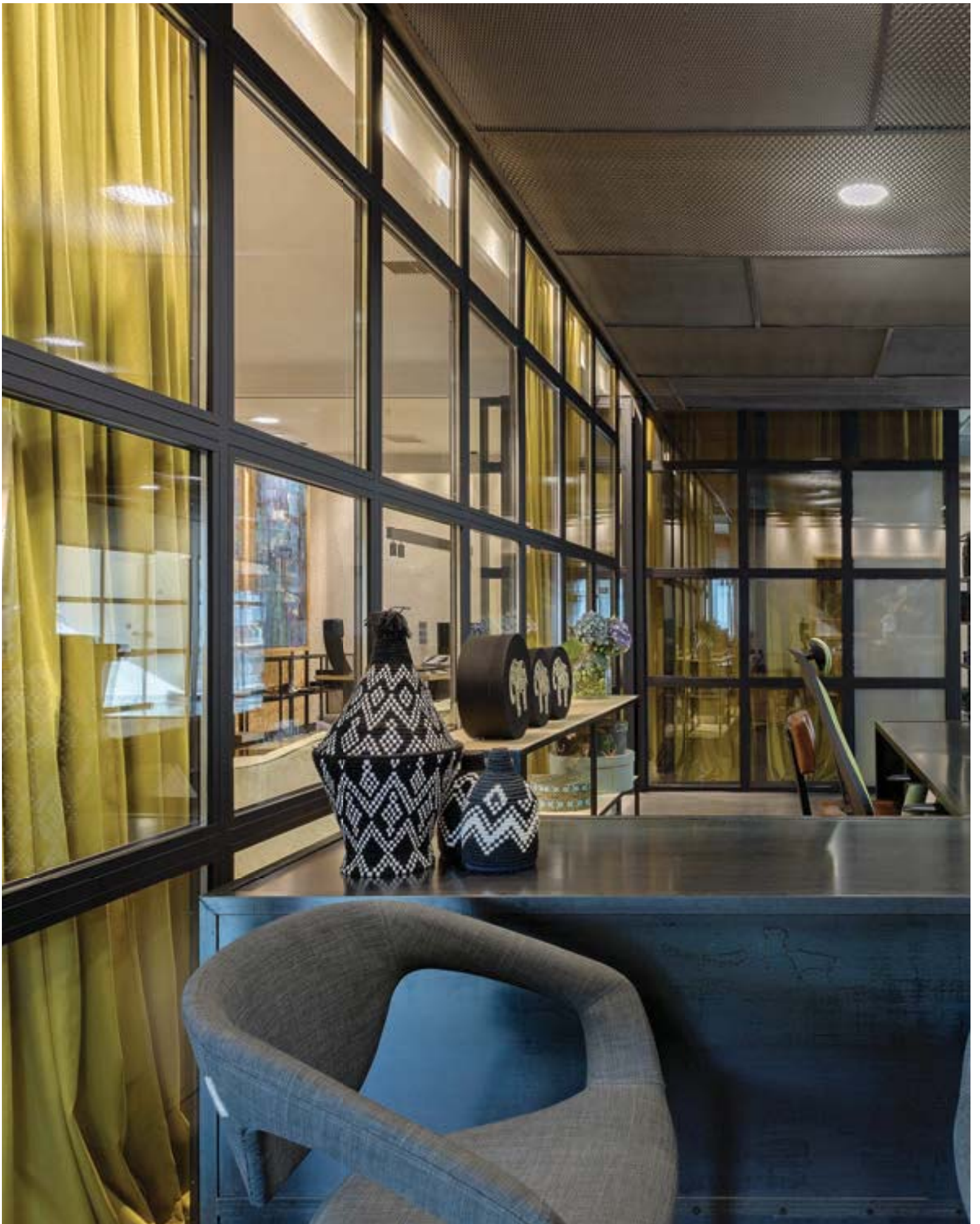
Project details

Project:
Headquarters of Carpo at Koropi, Attica

Architectural design: **PALY Architects**

Lead Architect: **Nikos Lykoudis**

Team Architects:
Nikos Lykoudis,
Ismene Paspiliopoulou,
Konstantinos Platyrachos,
Sofia Perpinia







The building program included:

1. Changes on the front façade of the building, so the identity of the company could be seen, with minimal interventions.
2. Construction of an elevator for the visitors, from the ground floor to the top floor.
3. Rearrangement and construction of a new central entry for the visitors.

The office spaces are placed on the top floor, that covers an area of 545.00 sq. m, of a three storey building. The design approach of the company's stores, combined with the different materials used in them, have been also transferred onto the office spaces.

Creating a variety of spaces, such as closed personal offices and big open spaces where employees and visitors can meet, was the basic target of the synthesis. For this purpose, colourful curtains were used, that transform the space when they are opened or closed. Natural and intimate materials were used in the design: apparent brick and cement mortar on the walls, OSB wood and black metal on the cladding, mosaics for the floor and posted metal grids on the ceiling. The furniture, lighting and separation curtains, adds colour and looseness on the space. Products sold on the stores, placed on shelves are complementary and enhance the identity of the spaces.

